



מידע ונתונים אודות השירות במדינת ישראל

מוגש ככלי עזר לחברי הוועדה הממשלתית המשותפת
לפיתוח מודל השירות החדש
של משרד ראש הממשלה ומשרד הביטחון

פנימה

יו"ר פנימה: שלמה דברת

נשיא פנימה: הרב שי פירון

מנכ"ל פנימה: אורי עפרוני

ריכוז, עריכה והפקה:

דולב ארד ועדי פרטוש

אדר ב' תשפ"ב | מרץ 2022

לוד, ישראל

שירותי ישראל שווה לכולם

בחודשים האחרונים סוגיית השירות בצה"ל עומדת למבחן במגוון רחב של תחומים: יש המערערים על עצם מושג שירות החובה; יש המצביעים על היקף אחוז המשרתים, בעיקר ביחס לאוכלוסיות מסוימות; יש המוחים על הפער שבין מסגרות השירות השונות.

סוגיית השירות היא מהסוגיות המרכזיות והמורכבות בישראל. יש בכוחה להשפיע על תפיסת הביטחון, הלכידות החברתית, המוביליות הכלכלית ועוד. יש ביכולתה להשפיע על פניה של החברה בישראל.

גיבוש תכנית שירות חדשה היא צו שעה ואין להתחמק מקבלת הכרעות לאומיות משמעותיות לעתידה ולחוסנה של ישראל.

במהלך שלוש השנים האחרונות עסקנו בגיבוש תכנית "שווה לכולם" - מתווה שירות חדש לישראל. גיבוש התוכנית החל בהובלתו של רא"ל (במיל.) גבי אשכנזי. לאחר הצטרפותו למערכת הפוליטית כשר החוץ של מדינת ישראל, הוביל את תהליכי הגיבוש אלוף (במיל.) אמיר אשל.

תכנית "שווה לכולם" מקפלת בתוכה רכיבים רבים אולם במרכז הנחות היסוד הבאות:

- א. כולם משרתים תוך בניית תכניות ומסגרות שירות המותאמות לכלל אזרחי מדינת ישראל. התוכניות נכונות לצרכים התרבותיים של כל הקהילות על גווניהן. לא מוותרים לאף אחד, לא מוותרים על אף אחד.
- ב. צה"ל בוחר ראשון ובכך צרכי הביטחון של ישראל נשמרים.
- ג. השירות מותאם לצרכים החברתיים הכוללים של מדינת ישראל. ובכך, צרכי ביטחון הפנים, בריאות והצלה, רווחה וחינוך מקבלים מענה.
- ד. מסלולי השירות כוללים הכשרה המבטיחה צמיחה משמעותית של הפריון, הגברת המוביליות החברתית והענקת כישורים אישיים, אזרחיים ומקצועיים.

בד בבד, לצד הדאגה לביטחון ישראל, ללכידות החברתית ולמוביליות הכלכלית, התכנית עוסקת גם בשימור האתוס של מדינת ישראל, ביצירת חיבור בין כלל אזרחיה, ביצירה ובהעמקת השותפות של הקהילות והמגזרים בבניית חברת מופת.

אנו מצויים כעת בפתחה של הזדמנות היסטורית, אל לנו להחמיץ את השעה תוך אימוצן של תכניות חלקיות שיסכנו את עתידה של ישראל. בידנו, ליצור, יחד, תכנית שירות ממלכתית כוללת אשר תסייע להפיכתה של ישראל למה שהיא ראויה להיות.

בברכת הצלחה,

הרב שי פירון

נשיא פנימה

קידום מתווה שירות חדש למדינת ישראל

תנועת 'פנימה' הוקמה על מנת לחדד את הזהות המשותפת ולבנות יחד אתוס ישראלי. אנו פועלים עם מנהיגות מגוונת במטרה להציע סדר יום חדש לישראל, בבסיסו התמודדות אמיצה עם שאלות היסוד המאיימות על שלמותנו ולצמצום משבר הפיצול והקיטוב בחברה הישראלית, אשר מהווה איום ממשי על חוסנה של מדינת ישראל.

משבר הגיוס פוצע את החברה הישראלית במשך שנים רבות. ממשלות קמו ונפלו; בג"ץ דן בסוגיה פעם אחר פעם; נבחרו ציבור ומקבלי החלטות עסקו במציאת פשרות שוב ושוב; ועדות פרלמנטריות וציבוריות הגישו מתווים עבי כרס. אף על פי כן, היעדרו של פתרון הוליסטי מותאם הוביל לכך שנפח הסוגיה בציבוריות הישראלית התעצם והעמיק את הפילוג בחברה.

אנו מאמינים כי החלטות מדיניות משנות מציאות נכון שיתקבלו באופן מבוסס נתונים, תוך הבנה בהירה של תמונת המצב. לפיכך, המסמך אשר מוגש לך בזאת מבקש לשמש ככלי אינפורמטיבי המרכז נתונים דמוגרפיים וכלכליים אודות סוגיית השירות, אשר מחזקים לתפישתנו, את הצורך בפניו אנו ניצבים - קידום מתווה שירות חדש למדינת ישראל.

אנו מקווים כי נתונים אלו יספקו מידע רלוונטי ויאפשרו לקיים דיון עומק מקצועי.

אנו מאחלים לך הצלחה רבה במילוי תפקידך ההיסטורי ובטוחים שהוא יבוצע נאמנה.

"אדם חייב לעשות למען האחרים ולא להעלים עין; אם הוא רואה שריפה, עליו לנסות ולכבות אותה; אם אין ברשותו דלי מים, הוא יכול להשתמש בכוס; אם אין לו כוס, יש לו כפית, לכל אחד יש כפית" (עמוס עוז)

בברכת דרך צלחה

דולב ארד

סמנכ"ל אסטרטגיה ומדיניות

עדי פרטוש

מנהלת קשרי ממשל

054-302-4544

adi@pnimail.co.il

תוכן עניינים

חלק א': נתונים דמוגרפיים.....6

- 6..... לוח 1: התפלגות צעירים בגילאי 18-21 בישראל (דצמבר 2020)
- 7..... לוח 2: התפלגות גיוס לצה"ל בקרב צעירים יהודים ואחרים
- 8..... לוח 3: רמות תעסוקה בקרב אלו שאינם משרתים בגילאי 18-24
- 8..... לוח 4: שכר ממוצע בקרב אלו שאינם משרתים בגילאי 18-24
- 9..... לוח 5: פילוח מספרי המשרתים באפיקים השונים (שנתון 2020)
- 10..... לוח 6: זרקור - פילוח בוגרות מסגרת החינוך הממלכתי-דתי

חלק ב': צה"ל.....11

- 11..... לוח 7: מסלולי שירות בצה"ל לפי מערך (מצבה ממוצעת 2021)
- 12..... לוח 8: תקציב כוח האדם בצה"ל
- 12..... לוח 9: דמי קיום חודשיים למשרתים, על פי הגדרת תפקיד
- 13..... לוח 10: פער בנתוני גיוס של צעירים חרדים

חלק ג': שירות לאומי-אזרחי.....14

- 14..... לוח 11: תקציב הרשות לשירות לאומי-אזרחי (2020)
- 15..... לוח 12: הוצאה שנתית למשרת
- 16..... לוח 13: שינויי תקציבי לאורך שנים 2008-2022
- 17..... לוח 14: פילוח דמוגרפי (2021)
- 18..... לוח 15: טבלת פילוח משרתים מהחברה החרדית לפי מסלול ומצב משפחתי (יוני 2020)
- 19..... לוח 16: פילוח מגדרי ומגזרי של המשרתים במערך השירות הלאומי-אזרחי (תשע"ט 2019-2020)
- 20..... לוח 17: פילוח לפי תחום השירות (תשע"ט 2019-2020)
- 21..... לוח 18: נתונים לפי תחום שירות, סיווג ומספר משרתים (תשע"ט 2019-2020)

נספח א': מילון מונחים שימושיים.....22

נספח ב': מודל פירמידת השירות.....23

חלק א': נתונים דמוגרפיים

א. תמונת מצב - צעירים בגילאי 18-21 בישראל

- ← לפי נתוני הלשכה המרכזית לסטטיסטיקה (הלמ"ס), נכון לסוף שנת 2020, מספרם של בני ה-18 בישראל עמד על 144,175.¹
- ← מספרם של הכולל של צעירים בגיל שירות עומד על 562,890, בחלוקה של 287,636 צעירים ו-275,254 צעירות.

לוח 1: התפלגות צעירים בגילאי 18-21 בישראל (דצמבר 2020)²

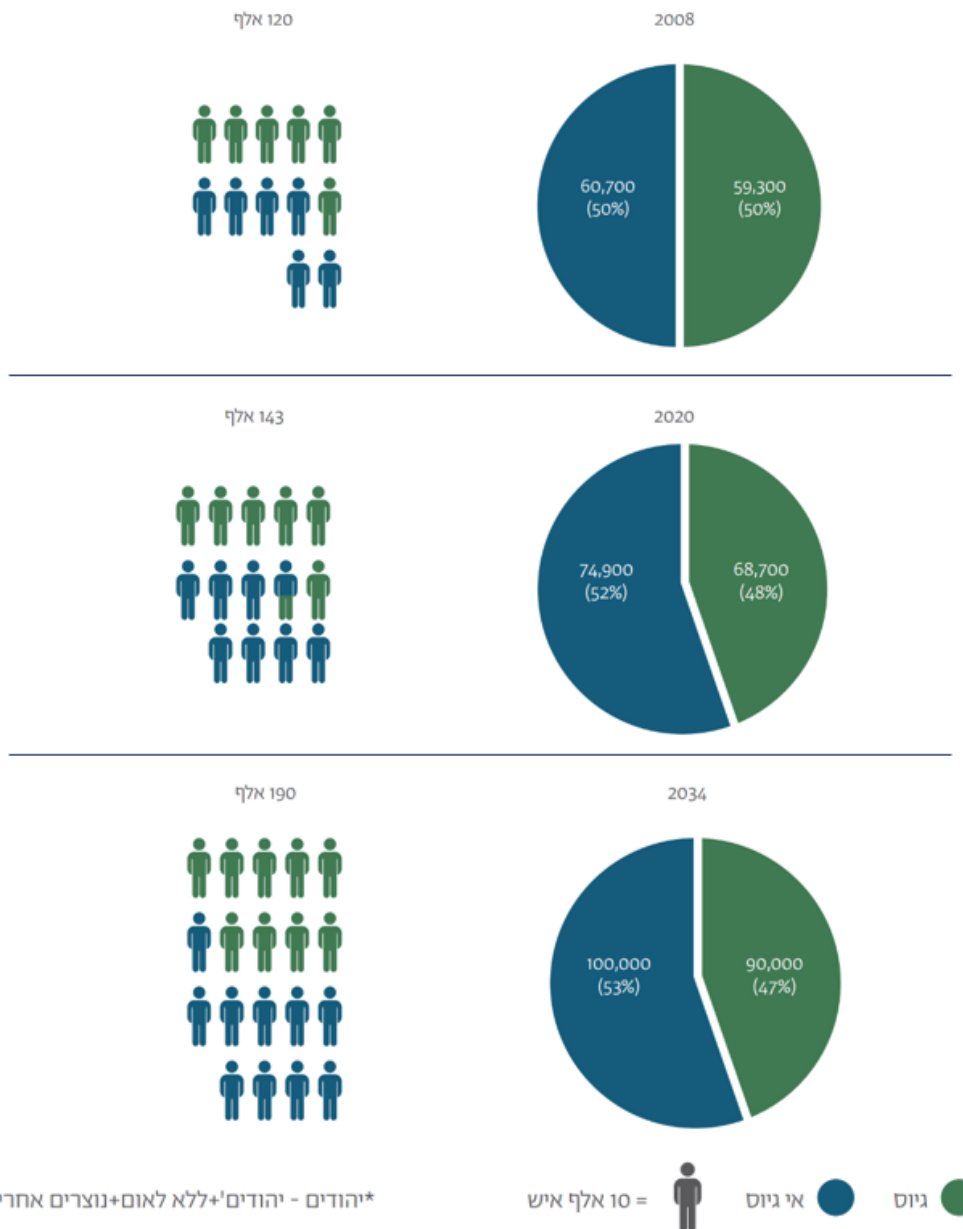
צעירות	צעירים	סה"כ (שכבת גיל)	גיל
70,596	73,579	144,175	18
68,946	72,182	141,128	19
68,891	72,181	141,072	20
66,821	69,694	136,515	21
275,254	287,636	562,890	סה"כ

¹ "אוכלוסיית ישראל, לפי גיל ומין, סוף 2020", הלשכה המרכזית לסטטיסטיקה. 2021
² מעובד מתוך למ"ס 2018

ב. היקף המתגייסים לצה"ל לאורך השנים

- ← לפני כעשור מחצית (50%) מבוגרי כיתה י"ב התגייסו לשירות בצה"ל, כיום כ-48% בלבד מתגייסים.
- ← אם המגמות תמשכנה בכיוון הירידה, בשנת 2034, אחוז בני ה-18 המתגייסים יהיה נמוך אף יותר.
- ← אמנם הגידול הדמוגרפי יוביל לכך שמספר המתגייסים יעלה, אך גם מספר הצעירים אשר אינם מתגייסים יגדל.

לוח 2: התפלגות גיוס לצה"ל בקרב צעירים יהודים ואחרים³

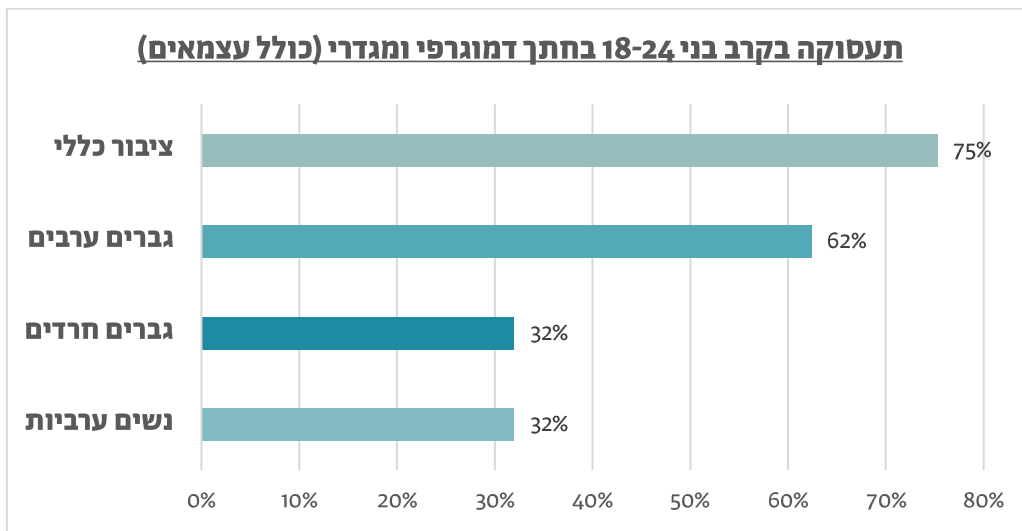


³ נתוני אמרכל ופנימה, 2019. אחרים= ללא לאום + נוצרים אחרים

ג. תעסוקה בקרב אוכלוסיות שאינן מתגייסות

- ← בחינה של צעירים וצעירות בגילאי 18-24 (גיל שירות) מצביעה על אחוזי תעסוקה נמוכים, בפרט בקרב נשים ערביות (32%) וגברים חרדים (32%).
- ← השכר הממוצע של צעירים מקרב קבוצות אלו, אשר אינם משרתים, מהווה פחות ממחצית מהשכר הממוצע במשק, לכל היותר.
- ← השכר הממוצע של צעירות ערביות עומד על 34% מהשכר הממוצע במשק ואילו השכר הממוצע של צעירים חרדים עומד על 37% מהשכר הממוצע במשק.

לוח 3: רמות תעסוקה בקרב אלו שאינם משרתים בגילאי 18-24⁴



לוח 4: שכר ממוצע בקרב אלו שאינם משרתים בגילאי 18-24⁵



⁴ למ"ס 2018

שם⁵

ד. משרתים

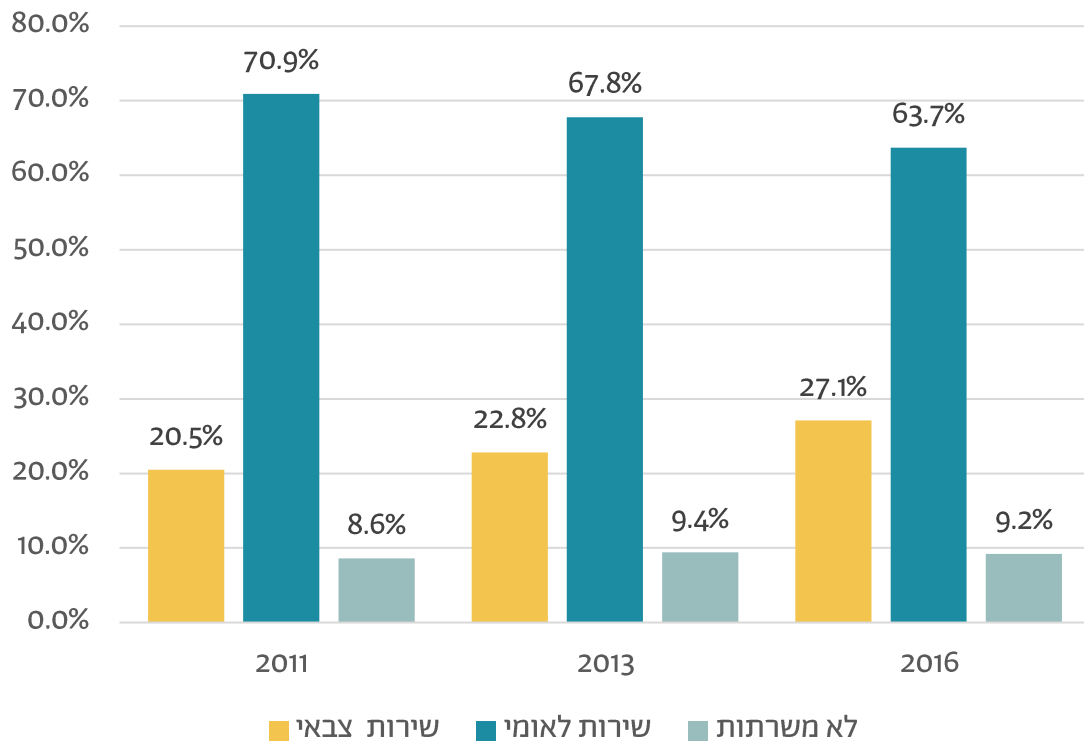
- ← 85.3% בלבד מהאוכלוסייה הכללית (בוגרי החינוך הממלכתי והחמ"ד) מתגייסת לצה"ל.
- ← מרבית הלא מתגייסים לא נקראו לשירות על ידי המדינה, ואינם בעלי פטור מצה"ל.
- ← מרבית הבנות המקבלות פטור מצה"ל מטעמי דת משרתות שירות לאומי.
- ← שיעור הבנות הדתיות המתגייסות לצה"ל עולה עם השנים.

לוח 5: פילוח מספרי המשרתים באפיקים השונים (שנתון 2020) ⁶

לא משרתים כלל	שירות אזרחי	לא מתגייסים צה"ל	גיוס לצה"ל	סה"כ במחזור	
22,780	1,220	24,000	1,500	25,500	חרדים גברים ונשים
2,470	7,120	11,200	65,500	76,700	פטור לנשים (נימוקי דת)
	1,610				אוכלוסייה כללית
19,100	300	19,400	1,700	21,100	מיעוטים - גברים
16,970	3,330	20,300	-	20,300	מיעוטים - נשים
61,320	13,580	74,900	68,700	143,600	סה"כ

⁶ נתוני חיזוי ע"ב ניתוח חברת אמרכל עבור פנימה, קיץ 2019

לוח 6: זרקור - פילוח בוגרות מסגרת החינוך הממלכתי-דתי⁷



⁷ מעובד מתוך: פינקלשטיין אריאל, החברה הדתית-לאומית בנתונים, נאמני תורה ועבודה, 2021

חלק ב': צה"ל

א. התפלגות כוח האדם הסדיר בצה"ל

- ← 62% ממשרתי החובה הם חיילים ו-38% חיילות.⁸
- ← כ-32% מחיילי החובה בצה"ל משרתים בתפקידי לחימה.
- ← רוב מוחלט של חיילי החובה, כ-82%, משרתים לאחר קורס מקצועי.
- ← בממוצע, כ-2% מחיילי וחיילות החובה נמצאים בעריקות או כליאה.

לוח 7: מסלולי שירות בצה"ל לפי מערך (מצבה ממוצעת 2021)⁹

דוגמאות לתפקידים	חיילות	חיילים	מערך	
לוחם חי"ר, לוחם שריון, לוחמת מעברים, תותחנים	12.23%	43.65%	לחימה	"שירות משמעותי"
רוב תפקידי המודיעין, מש"ק לוגיסטיקה, מש"קית ת"ש/נפגעים	68.1%	21.26%	תפקידים מקצועיים ¹⁰	
חשמלאי רכב, מהנדסת מכונות, חימוש מטוסים/שריון	7.89%	12.85%	טכני	
נהג משא, נהגת מפקד, נהג קו	1.11%	6.06%	נהיגה	
עובדת כללית, פקיד לשכה	10.67%	16.19%	מנהלה "	ללא קורס
	100%	100%	סה"כ	

⁸ נמסר מטעם רמ"ד נתונים תומכ"א, אכ"א 6.3.22

⁹ מצבה ממוצעת בשנת 2021, כלל חיילי החובה, נתוני אכ"א כפי שנמסרו לידי פנימה ביום 1.3.22

¹⁰ "יתר איכות" - בוגרי קורס שאינו טכני ואינו לחימה
¹¹ משרתים אשר שובצו ללא ביצוע קורס וללא הסמכה

ב. תקציב כוח האדם בצה"ל

- ← הוצאתיו של הצבא בגין חיילי חובה, נכון לשנת 2020, עומדות על כ-2.5 מיליארד ₪ בשנה, סכום הצפוי לעלות בשנת 2022 לכ-3.4 מיליארד, בהתאם להעלאת דמי הקיום החודשיים ב-50%.
- ← "חבילת שחרור" ממוצעת של בוגר שירות בן שנתיים עומדת על סכום של כ-16,888 ₪¹² ומורכבת מענק שירות חד פעמי ופיקדון המיועד לשירות עבור הוצאות מוגדרות.

לוח 8: תקציב כוח האדם בצה"ל¹³

תקציב	תיאור
2,460,750,000	הוצאות בגין חיילי חובה
11,253,550,000	שכר שוטף חיילי קבע
2,163,714,000	שכר שוטף אזרחים עובדי צה"ל
7,818,000	תפעול הקרן לקליטת חיילים משוחררים
11,310,000	היחידה להכוונת חיילים משוחררים

ג. דמי קיום חודשיים למשרתים

- ← דמי החודשיים המשולמים לצעירים המשרתים נבנו באופן דיפרנציאלי לפיו, צעיר המשרת במסלול בעצימות גבוהה, תוך סיכון חייו, יקבל דמי קיום בסכום גבוה יותר.
- ← דמי הקיום הגבוהים ביותר משולמים ללוחם חוד ועומדים על 2,700 ₪ לחודש.

לוח 9: דמי קיום חודשיים למשרתים, על פי הגדרת תפקיד¹⁴



* חייל קרבי המאומן לפעול במרחב מבצעי
** ביטחון שוטף

¹² תלוי אורך השירות ועצימותו, נתוני משרד הביטחון, אתר המשרד

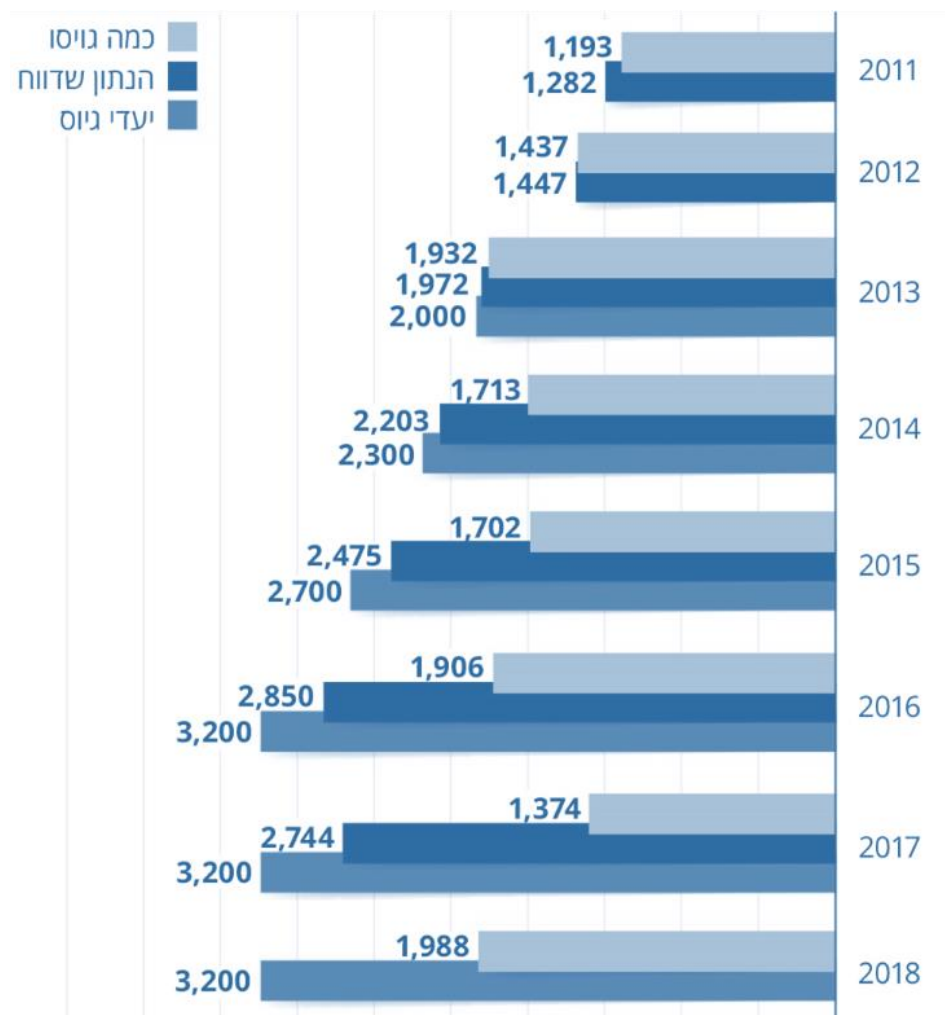
¹³ אתר מפתח התקציב, 2020

¹⁴ יואב זיתון 23.11.21, Ynet, סוניה גורודיסקי 29.11.21, וואלה!

ד. שירות צבאי של צעירים חרדים

← בשנת 2014, כחלק מתיקון לחוק שירותי ביטחון, הוגדרו לראשונה יעדי גיוס של צעירים חרדים.
 ← במהלך 2019 מונתה ע"י צה"ל ועדה בראשות האלוף רוני נומה, על מנת לחקור חשד להטיית נתוני הגיוס של גברים חרדים. דו"ח הוועדה (פברואר 2020) מצביע על שינוי מודע, מכוון ושיטתי של נתוני השירות, והתאמתם לצרכים שונים של הדרגים הפוליטי, הביטחוני והצבאי.
 ← נתוני גיוס החרדים לא השתנו (כמעט) לאורך שנות הבדיקה. באף אחת מהשנים לא עמד צה"ל ביעדים שהוצבו לו. לא קיים קשר בין קביעת מכסה לבין גידול במתגייסים חרדים בפועל.

לוח 10: פער בנתוני גיוס של צעירים חרדים (מתוך דו"ח נומה 2020)



חלק ג': שירות לאומי-אזרחי

א. תקציב הרשות לשירות לאומי-אזרחי

← הרשות לשירות לאומי-אזרחי היא גוף בקרה ופיקוח ממשלתי, בו מועסקים 32 עובדים ועובדות.

← מרבית תקציב הפעלת השירות הלאומי-אזרחי אינו עובר דרך הרשות, אלא דרך "הגופים המוכרים", האחראיים על איתור, מיון, ושיבוץ המשרתים.¹⁵

← "הגופים המוכרים" מקבלים "מהגופים המפעילים", בהם יכולים לשרת הצעירים, תשלום אחד לפי מספר המשרתים בהם, וה"מוכרים" מעבירים כ-40% ממנו כדמי קיום למשרתים.

← במידה ומדובר בצעירים וצעירות המשתייכים לאוכלוסיות ייחודיות (למגזר הערבי או לציבור החרדי או צעירים וצעירות בעלי מוגבלויות), המדינה משלמת במקרים רבים את עלות התקן לגוף המוכר (במקום שהגוף המפעיל, בו משרת הצעיר, יעשה זאת).

← הרשות עוברת מזה שנתיים תהליך אסטרטגי תחת ראש הרשות, מר ראובן פינסקי, מתוך כוונה לחבר בין צרכי המדינה, רצון המשרתים ועולם התעסוקה, בפרט עבור אוכלוסיות בעלות ייצוג חסר בשוק התעסוקה.

לוח 11: תקציב הרשות לשירות לאומי-אזרחי (2020)¹⁶

תקציב	תחום
8,033,000	כוח אדם
19,584,000	תפעול פעילות (כולל נוער בסיכון ונערות במצוקה)
31,684,000	חרדים - תקני שירות אזרחי
43,076,000	ערבים - תקני שירות אזרחי
22,567,000	אנשים עם מוגבלות - תקני שירות אזרחי
7,152,000	מערך פיקוח, בקרה וגיוס
7,920,000	הרחבת מערך השירות הלאומי בהתאם לעמידה ביעדי הממשלה
4,884,000	תכנית ללימודי שפה כ"מנוף תעסוקתי"
144,900,000	סה"כ (סכימה)
120,060,000	ביצוע בפועל (2020)

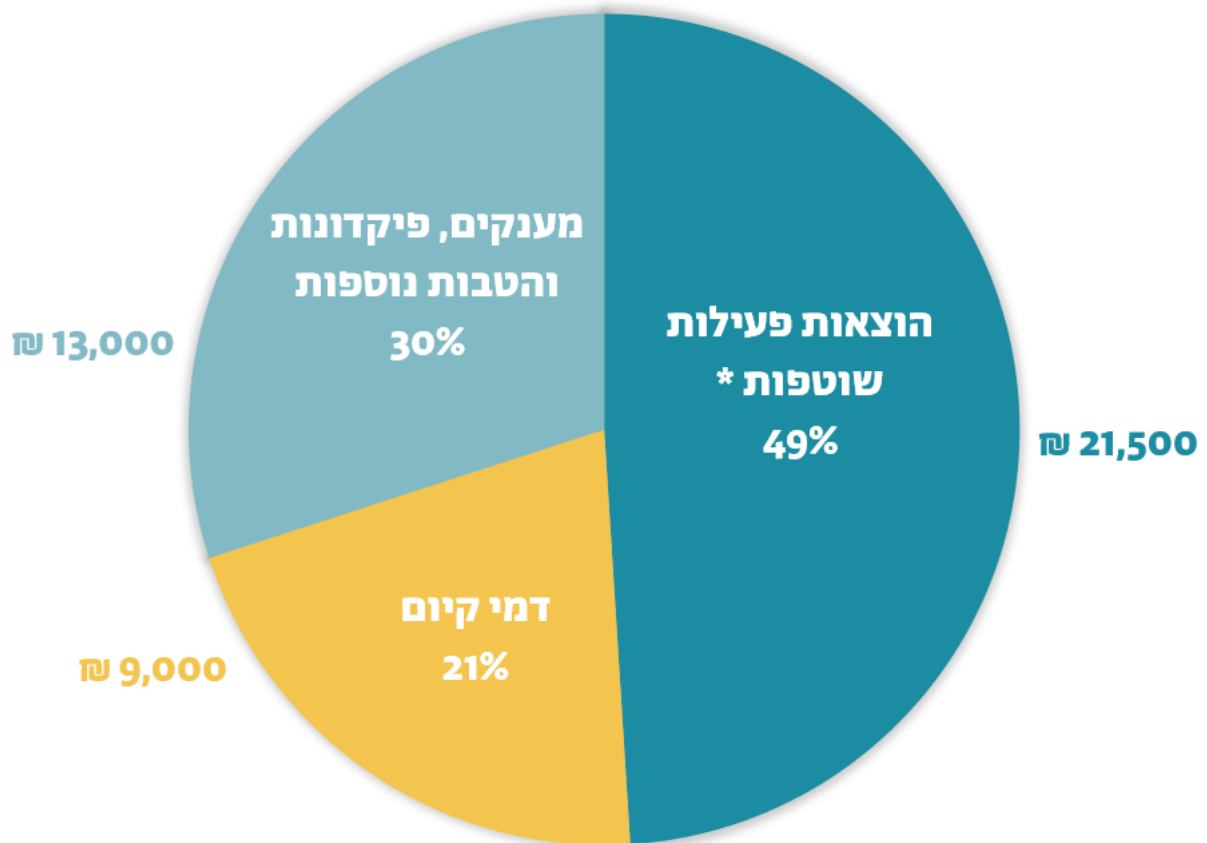
¹⁵ להסבר אודות המושגים בפרק זה ראה מילון מונחים בנספח א'

¹⁶ אתר מפתח התקציב

ב. הוצאה ציבורית ממוצעת על משרת בשירות הלאומי-אזרחי

- ← נוסף על התקציב קיימת הוצאה ציבורית הקשורה בהפעלת המשרתים בגופי המדינה, בהכשרתם, בהטבות הנוגעות לשירות דוגמת תחבורה ציבורית, והטבות שונות בסיום השירות. סה"כ כ-756 מלש"ח, מתוכה 62% על הפעלת המשרתים.¹⁷
- ← ההוצאה הציבורית הממוצעת על משרת בשנת 2019 עמדה על כ-43,500 ש. עיקרה עבור הוצאות שוטפות כגון: הדרכת המשרתים והצוותים, העסקת רכזים ורכזות בגופים מוכרים והפעלת הרשות.
- ← היקף המשרתים בשירות הלאומי-אזרחי אשר ממשיכים לשרת שנה שניה מוערך בכ-45.18% קיים פער משמעותי בנוגע לנתון זה בין הגופים המוכרים השונים.¹⁹

לוח 12: הוצאה שנתית למשרת²⁰



* הדרכת המשרתים והצוותים, העסקת רכזים ורכזות בגופים מוכרים והפעלת הרשות

¹⁷ מבקר המדינה, מאי 2021, ניתוח נתוני 2019

¹⁸ חלקם מבצעים את השנה השניה במקום שירות (או גוף מפעיל) אחר.

¹⁹ הערכת הרשות ספטמבר 2021, נתונים שנמסרו בע"פ מפי בכירים בעמותות מוכרות- פברואר 2022.

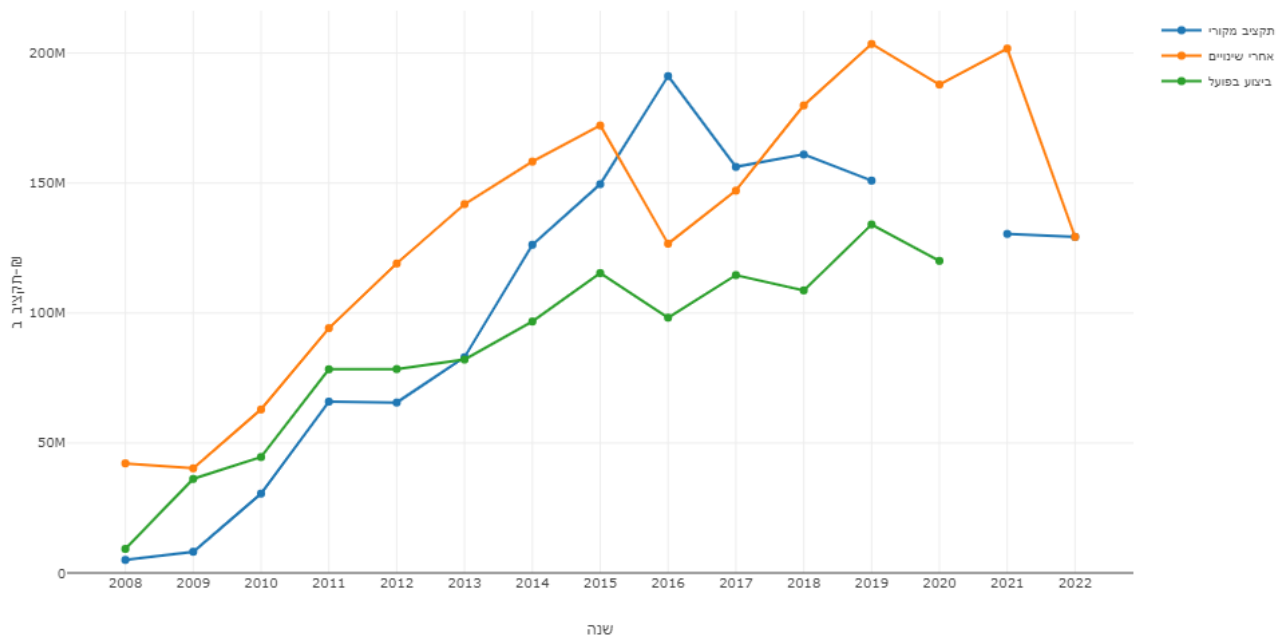
²⁰ מבקר המדינה, מאי 2021, ניתוח נתוני 2019

ג. תקציב הרשות לשירות לאומי-אזרחי לאורך השנים

← גידול במספרי המשרתים לאורך השנים הוביל לעלייה מתמשכת בתקציב הרשות לשירות לאומי-אזרחי מאז הקמתה.

← החל משנת 2015 חלה האטה ואף סטגנציה בהיקף גידול הפעילות, על אף גידול של 9% בגודל השנתון (כמות מסיימי י"ב).²¹

לוח 13: שינויי תקציבי לאורך שנים 2008-2022²²



← הרשות לשירות לאומי-אזרחי מקבלת דיווחים אודות כמות המשרתים ושיבוצם מהגופים המוכרים. הדבר מביא לפערים, הנובעים מדיווח לקוי, מעבר בין גופים מוכרים ו/או מפעילים, העברת נתונים מעוכבת וסיבות אחרות. בראשית 2022 צפויה להיכנס לכשירות מערכת דיווח מתקדמת.

²¹ מבקר המדינה על השירות הלאומי-אזרחי, מאי 2021
²² אתר מפתח התקציב

ד. פילוח המשרתים בשירות לאומי-אזרחי לפי אוכלוסיות

- ← הרוב המוחלט מהמשרתים (83%) הן נשים.
- ← יותר ממחצית המשרתים (52%) הן בנות הציונות הדתית. הדבר נובע, בין השאר, מנכונות גבוהה יותר בקרב קבוצה זו לשירות באורך שנתיים.
- ← כ-91% מהמשרתים מהחברה הערבית הן נשים.
- ← כ-1,700 מהמשרתים מגיעים מקבוצות ייחודיות, בהם 1,011 בעלי מוגבלות ו-486 צעירים בסיכון.
- ← משרתים המשתייכים למגזר המוסלמי מהווים רק כ-43% מהמשרתים מקרב החברה הערבית, נתון נמוך מאוד לעומת חלקם בקרב החברה הערבית (83%).
- ← בתכנית האסטרטגית של הרשות לשירות אזרחי מושם דגש על שילוב ערבים וחרדים באמצעות מסגרות מותאמות ייעודיות ופנייה למוטיבציה תעסוקתית באמצעות שילוב הכשרה מקצועית כחלק מהשירות.

לוח 14: פילוח דמוגרפי (2021) ²³

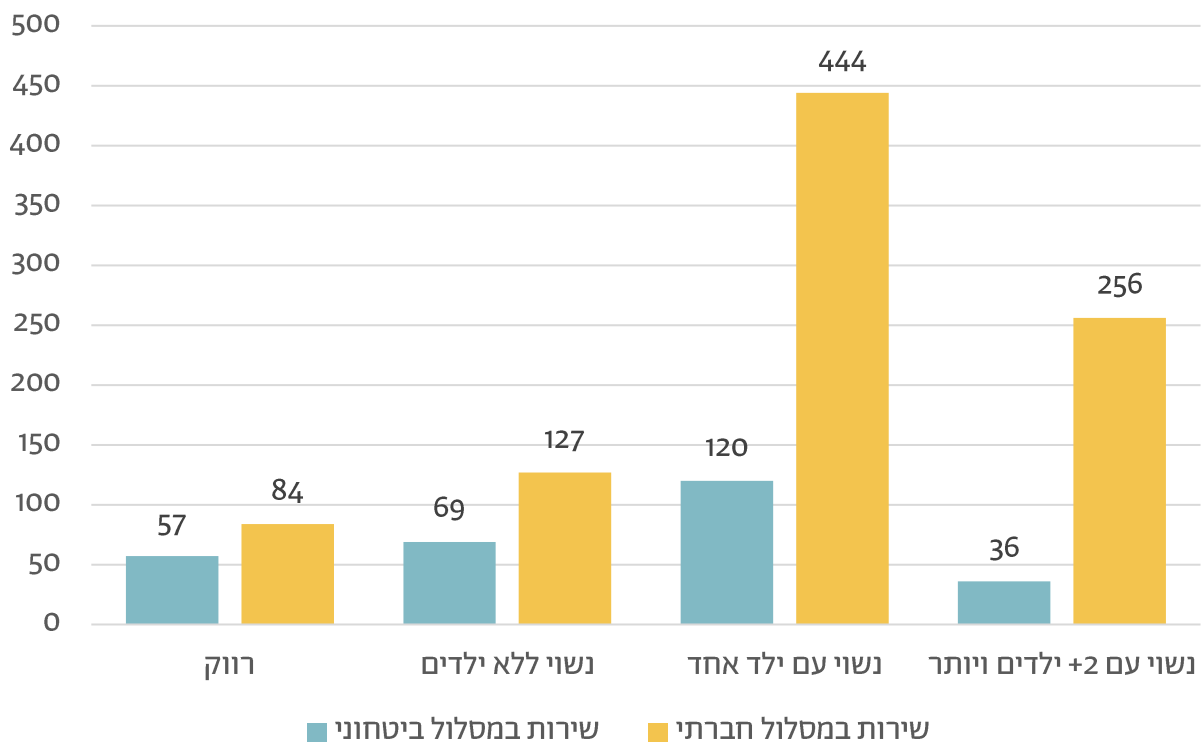
מגזר	גברים	נשים	סה"כ (סכימה)
יהודי (פטור דת)	1,242	9,400	10,642
יהודי (פטור אחר)	1,357	980	2,337
מוסלמי	266	1,909	2,175
נוצרי	80	241	321
בדואי	116	1,289	1,405
דרוזי	129	1,191	1,191
אחר	1	15	16
סה"כ משרתים	3,191	15,025	18,087

²³ עיבוד פנימה שנמסרו למרכז המחקר והמידע של הכנסת ביום 9.1.22, נתונים נכונים ל-15.12.21. יש לשים לב שמדובר בכלל המשרתים (רב מחזורי) ולכן המספרים גבוהים מאלו המופיעים לעיל.

ה. פילוח משרתים בשירות לאומי-אזרחי מקרב החברה החרדית

- ← כ-1,200 חרדים משרתים שירות אזרחי. בהם 911 במסלול חברתי ו-282 במסלול ביטחוני.
- ← כ-48% מהגברים היהודים המשרתים הם חרדים. תעריף דמי הכלכלה החודשיים לחרדי המשרת בשירות הלאומי-אזרחי משתנה ומותנה במסלול שירותו ובמצבו המשפחתי.
- ← רוב המשרתים בשירות לאומי-אזרחי מהחברה החרדית הינם נשואים עם ילד אחד ומספרם עומד על 564 משרתים, נכון לשנת 2020.
- ← בשנתיים האחרונות מפעילה הרשות את תכנית "מעלות" אשר משלבת הכשרה מקצועית ורכישת ניסיון במקצועות נדרשים (דוגמת חשמלאות ובדיקת תוכנה), בתקופת השירות.
- ← התכנית הרב"ש של הרשות שמה יעד גידול של 1,401 משרתים חרדים עד שנת 2034, שהם 10% בלבד מבני המחזור החרדים ב-2034.²⁴

לוח 15: טבלת פילוח משרתים מהחברה החרדית לפי מסלול ומצב משפחתי (יוני 2020)²⁵



²⁴ ועדת חו"ב, מצגת מנכ"ל הרשות, 22.2.22

²⁵ עיבוד משרד מבקר המדינה לנתוני הרשות לשירות לאומי-אזרחי. יש לשים לב שמדובר בכלל המשרתים (רב מחזורי) ולכן המספרים גבוהים מאלו המופיעים לעיל.

1. פילוח המשרתים בשירות לאומי אזרחי לפי גופים מוכרים

- ← עמותות השירות לבנות הדתיות הן שהקימו את השירות הלאומי, אשר זכה למסגרת גג ממשלתית בדמות רשות (יחידה ממשלתית) בשנת 2007. גם כיום עמותות השירות, או "הגופים המוכרים", הן הגופים החזקים והמשמעותיים בעולם השירות הלאומי-אזרחי.
- ← הגופים המוכרים עוסקים במגוון תחומים, מעסיקים מאות אנשים בליווי, בלוגיסטיקה ובמטה ניהולי וארגוני, ומחזיקים בנכסי נדל"ן לצרכי הלנה ודיור. מרבית תקציב הפעלת השירות מועברת לתשעה גופים אלו, בהתאם למספר המשרתים דרכם.
- ← הגופים החזקים ביותר הם הגדולים ביותר ולרוב גם הוותיקים ביותר בשדה, ובראשם האגודה להתנדבות, בת-עמי ועמינדב. שלושת הגופים הללו מזוהים עם הזרם הדתי-לאומי בהנהלתן, בהיסטוריה שלהן ובזיקתן הפוליטית. עמותת שלומית אף היא ותיקה וגדולה, אך פונה לקהל שבעיקרו אינו בוגר החמ"ד.
- ← עמותת ש"ל והעמותה לשוויון הם גופים מוכרים הפונים לחברה הערבית בעיקר; ארגון "חברים" פונה לקהל הגברים החרדים בלבד לפי חוק ייעודי; "אופק" פונה בעיקר לצעירים מהפריפריה הכלכלית-חברתית; חיבור חדש היא עמותה נוספת מזוהה עם הציונות הדתית.
- ← שיעור המשרתים המתגוררים בבית הוריהם במהלך השבוע בשירות הוא כ-70%²⁶.

לוח 16: פילוח מגדרי ומגזרי של המשרתים במערך השירות הלאומי-אזרחי (תשע"ט 2019-2020)²⁷

גוף מפעיל	גברים	נשים	יהודים	בני מיעוטים	סה"כ
האגודה להתנדבות	431	3,726	3,487	670	4,157
שלומית	744	2,438	2,489	693	3,182
בת עמי	184	2,784	2,728	240	2,968
עמינדב	212	1,992	1,846	358	2,204
ש"ל	95	1,627	688	1,034	1,722
חברים	1,238	0	1,238	0	1,238
העמותה לשוויון	93	890	2	981	983
אופק	63	557	213	407	620
חיבור חדש	28	384	198	214	412
סה"כ	3,088	14,398	12,889	4,597	17,486

²⁶ הערכת רמ"ט הרשות, ינואר 2021

²⁷ עיבוד פנימה לנתוני הרשות לשירות לאומי אזרחי ע"פ חופש המידע, 15.2.21

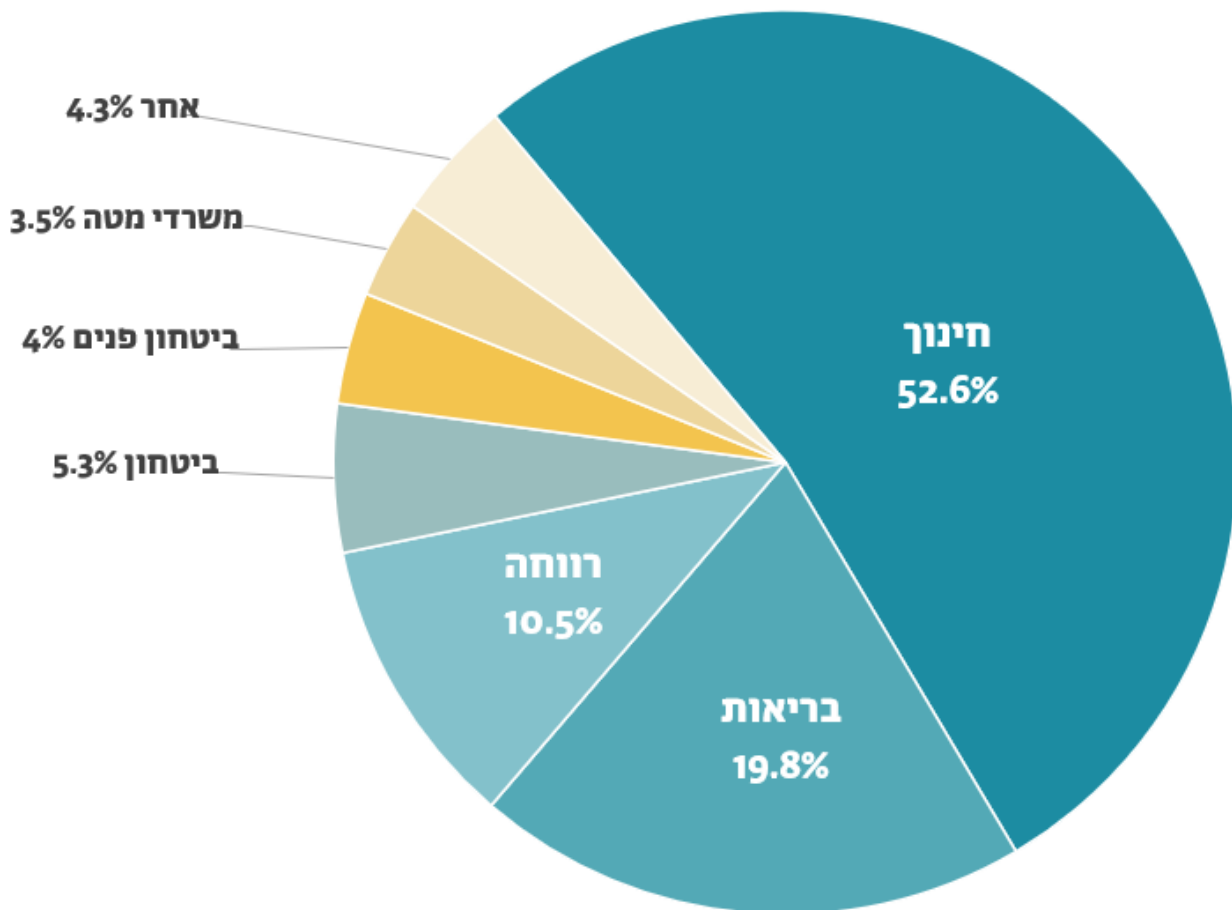
ז. פילוח המשרתים בשירות לאומי אזרחי לפי תחום שירות

← מרבית המשרתים עוסקים בתחומי החינוך (53%) והבריאות (20%). השאר משרתים בתחומי רווחה, ביטחון הפנים, תרבות וסביבה.

← בקרב המשרתים שירות לאומי-אזרחי, ניתן לראות ביקוש גבוה יותר לגופים ומקומות בעלי סיווג בטחוני גבוה (דוגמת הקריה למחקר גרעיני והמכון הביולוגי), מקומות ממלכתיים רמי דרג (בית הנשיא ומשרד רה"מ), הדרכת טיולים, שירות טכנולוגי, ומקומות בהם השירות נתפס משמעותי במיוחד (דוגמת עלה נגב או שלוה).²⁸

← ניתן לשרת שירות אזרחי גם במסגרת שליחות חינוכית או דתית בחו"ל, זאת באמצעות הסוכנות היהודית, חב"ד ומסגרות נוספות. אפשרות זו ניתנת לרוב למצטיינות בוגרות שנת שירות ראשונה.

לוח 17: פילוח לפי תחום השירות (תשע"ט 2019-2020)²⁹



²⁸ מתוך ניתוח שיח בקבוצות מיקוד, קיץ 2018, פנימה

²⁹ עיבוד פנימה לנתוני הרשות לשירות לאומי אזרחי ע"פ חופש המידע, 15.2.21

לוח 18: נתונים לפי תחום שירות, סיווג ומספר משרתים (תשע"ט 2019-2020) ³⁰

מספר משרתים	סיווג	תחום / משרד
178	חינוך גיל הרך	חינוך (52.6%)
4,883	חינוך יסודי	
2,203	חינוך - על יסודי	
847	חינוך - עמותות	
445	חינוך - תנועות נוער ובל"פ	
66	חינוך - חו"ל	
1,439	בריאות - קופות חולים ³¹	בריאות (19.8%)
1,132	בריאות - בתי חולים	
424	בריאות - חירום והצלה	
129	בריאות - עמותות	
105	בריאות - מטה משרד	
145	רווחה - מוסדות	רווחה (10.5%)
404	רווחה - קשישים	
1175	רווחה - עמותות	
452	משרד הביטחון	ביטחון (5.3%)
415	משרד ראש הממשלה	
625	ביטחון פנים - רשויות חירום	ביטחון פנים (4%)
35	ביטחון פנים - ארגונים	
75	משרד החוץ	משרדי מטה (3.5%)
357	משרד משפטים	
147	אחר	
346	תרבות - מוסדות ועמותות	תרבות ודת (2.4%)
52	דת- עמותות	
196	גופי סביבה ובעלי חיים	סביבה (1.2%)
89	עידוד וקליטת עליה	עלייה (0.7%)
30	עליה - חו"ל	
16,394	סה"כ	

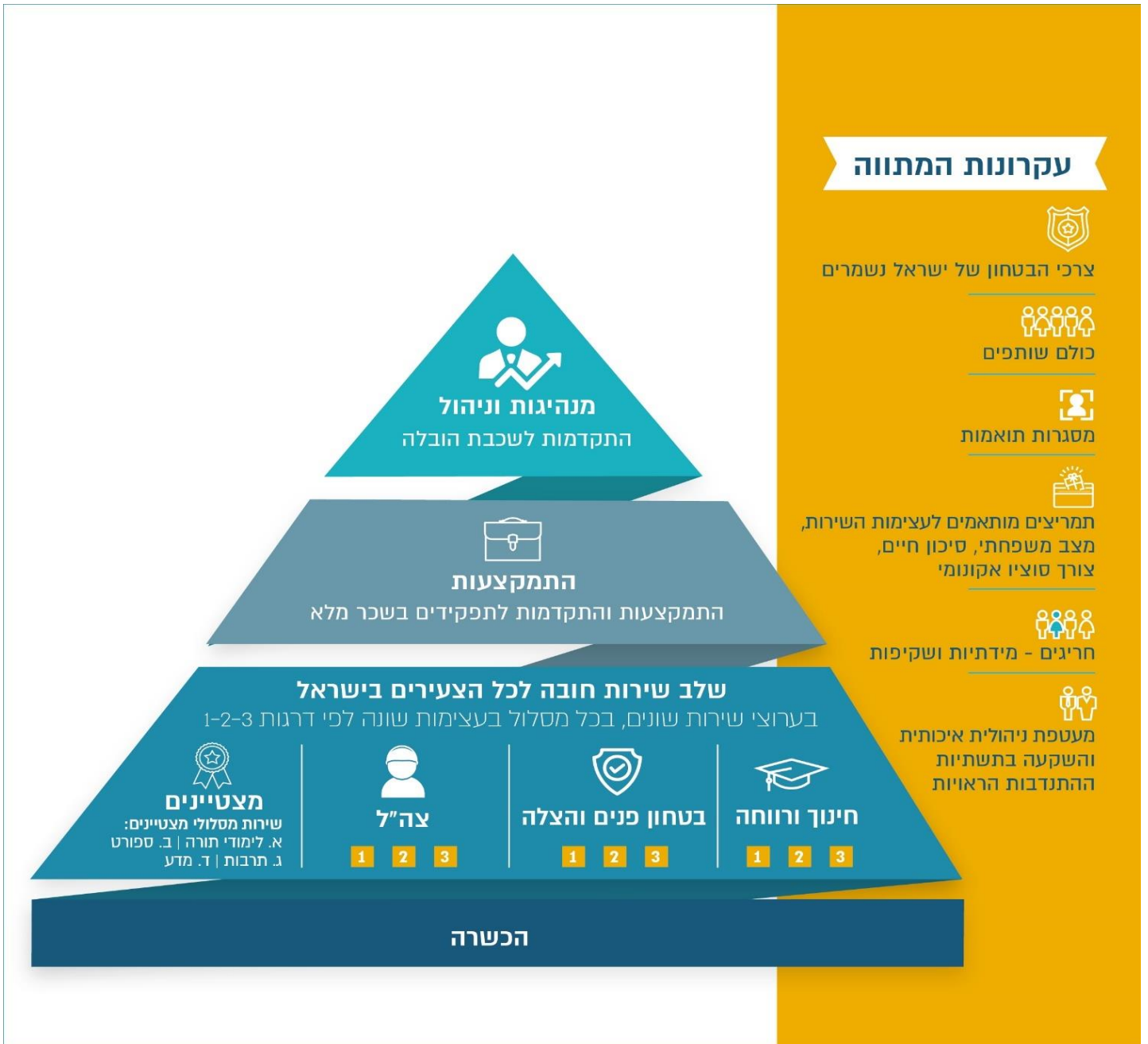
³⁰ עיבוד פנימה לנתוני הרשות לשירות לאומי אזרחי ע"פ חופש המידע, 15.2.21
³¹ כולל בתי חולים השייכים לקופות חולים

נספח א': מילון מונחים שימושיים

1. **הרשות לשירות לאומי-אזרחי** - יחידת סמך של משרד ממשלתי המרכזת את כלל הטיפול בשירות לאומי ואזרחי תחתיה, הוקמה ב-2007 כגוף מאסדר ומתכלל לעמותות השירות הוותיקות של נשים הציונות הדתית. היחידה כפופה למשרד ממשלתי מתחלף מטעם המפד"ל לגלגוליו (כיום משרד ההתיישבות תחת ראש הממשלה והשר נפתלי בנט), ומנוהלת כיום ע"י מר ראובן פינסקי.
2. **חוק שירות אזרחי (2017)** - חוק המסדיר את המסגרת והתנאים לביצוע שירות התנדבותי מטעם המדינה, עבור אלו הפטורים משירות צבאי סדיר, לשם תועלת ציבורית.
3. **חוק שירות לאומי-אזרחי (2014)** - חוק ייעודי לגברים חרדים, המאפשר הפנייתם לשירות שאינו צבאי, בכפוף להסכמתם, במסגרת הרשות לשירות לאומי, במספר מסלולים לבחירת המשרת.
4. **גוף מוכר** - מספר מצומצם של עמותות (8) העוסקות בהפניית מתנדבים לשירות לאומי. גופים אלו אחראים, באמצעות רכזות מטעמם, על ליווי, הכשרה, ביטוח, העברת תשלומים והטבות ודיווח שוטף. להפניית גברים חרדים לשירות קיים גוף מוכר יחיד ונפרד בשם "חברים".
5. **גוף מפעיל** - כאלף גופים, תחת הגדרה של רשות ציבורית, מוסד ציבורי, חברה לתועלת הציבור או אגודה שיתופית בתחום ההתיישבות, המקבלים מתנדבים שהופנו אליהם ע"י הגוף המוכר, למטרת שירות לאומי ושלא למטרות רווח, בהתאם להסכם עימם. הגוף המפעיל הגדול ביותר הוא משרד החינוך.
6. **מקומות השירות** - המשרתים פועלים במקומות שירות שונים. לעיתים הגוף המפעיל הוא גם מקום השירות, לדוגמה מגן דוד אדום, ולעיתים הגוף המפעיל אינו מקום השירות. לדוגמה, משרד החינוך הוא גוף מפעיל ובתי ספר הם מקומות שירות.

נספח ב': מודל פירמידת השירות

מודל ויזואלי לתוכנית מתווה "שירות לכולם"



לקריאת הצעת פנימה למתווה שירות חדש: <https://www.pnimaisrael.com/service>



מידע ונתונים אודות השירות במדינת ישראל

מוגש ככלי עזר לחברי הוועדה הממשלתית המשותפת לפיתוח מודל השירות החדש של משרד ראש הממשלה ומשרד הביטחון

אדר ב' תשפ"ב | מרץ 2022

המסמך הוכן על ידי אנשי המחקר והמדיניות בפנימה, וכלל נתונים ממקורות רבים. באם נפלה טעות כל הרי שמדובר בטעות אנוש ואנו מצרים על כך. נשמח להתעדכן בדבר הטעות ולתקן בגרסאות הבאות.

© פנימה פתרונות ישראליים